



Tout le loisir  
de rayonner

2025  
2026



Rapport annuel





“

**« Seul, on va plus vite. Ensemble, on va plus loin!**

L'AQLPH passe le relais entre toutes les instances qui travaillent fort dans les coins pour que toutes les personnes handicapées aient le loisir de s'épanouir. »

# Sommaire

<b>Mot de la présidence et de la direction .....</b>	<b>4</b>
<b>Qui sommes-nous ? .....</b>	<b>7</b>
• Mission, vision et valeurs .....	7
<b>Portrait du membership .....</b>	<b>9</b>
<b>L'AQLPH en chiffres 2025-2026 .....</b>	<b>11</b>
<b>Projets et réalisations .....</b>	<b>12</b>
• Plein air accessible .....	13
• Programmes de financement .....	15
• Formation .....	17
• Camps de jour .....	19
• Carte accompagnement loisir (CAL) .....	21
• Communications .....	24
• Vie associative et représentations .....	27
<b>États financiers .....</b>	<b>30</b>
<b>Équipe et gouvernance .....</b>	<b>32</b>
• Conseil d'administration .....	33
• Les visages de l'AQLPH .....	37
• Notre équipe .....	38
<b>Mot de la fin .....</b>	<b>39</b>



# Mot de la présidence et de la direction

L'année 2025-2026 aura été marquée par le changement, l'adaptation et la continuité. Elle représente une période charnière pour l'AQLPH, alors que l'organisation a vécu une transition à la fois à la direction générale et à la présidence. Ces changements importants se sont toutefois déroulés dans un esprit de collaboration, de confiance et de respect du travail accompli au fil des années.



Malgré ce contexte de transition, l'AQLPH a poursuivi sa mission avec détermination et a continué de faire avancer l'accessibilité au loisir partout au Québec. Cette année encore, notre réseau a démontré toute sa force et sa capacité à se mobiliser autour d'objectifs communs.

Parmi les réalisations marquantes de l'année, soulignons la poursuite du développement du plein air accessible, le déploiement d'une offre de formation bonifiée à travers le Québec, la croissance soutenue de la Carte accompagnement loisir (CAL), la gestion de programmes structurants comme le PAFLPH, Population active et Accès-cible, le renforcement de notre vie associative, le développement des communications accessibles ainsi que la poursuite de démarches visant à faire connaître et rayonner le guide TÈVE auprès des organisations et des acteurs du milieu.

Ces avancées n'auraient pas été possibles sans l'engagement de nos membres, de nos partenaires, de notre conseil d'administration et de notre équipe.

Ces actions ont permis de mettre de l'avant les besoins des personnes handicapées, de renforcer les collaborations et d'encourager l'adoption de pratiques toujours plus inclusives dans les secteurs du loisir, de la culture et du plein air.

Nous sommes particulièrement fières de constater que chacune de ses réalisations s'inscrit directement dans les orientations de notre planification stratégique. Année après année, nous consolidons notre rôle de leader, de rassembleur et de facilitateur au sein du réseau du loisir accessible.

Cette année aura également été marquée par l'arrivée d'une nouvelle direction générale. Ensemble, nous souhaitons assurer une continuité dans les actions entreprises tout en poursuivant le développement de l'organisation en cohérence avec notre planification stratégique.

Notre priorité demeurera de soutenir notre réseau, de valoriser ses réalisations et de faire entendre la voix des personnes handicapées dans tous les espaces où se construisent les loisirs de demain.

Alors que nous tournons la page sur cette année riche en accomplissements, nous regardons l'avenir avec enthousiasme. La prochaine année sera l'occasion de poursuivre le travail amorcé, de renforcer nos liens avec les membres, de développer de nouvelles collaborations et de continuer à faire rayonner l'expertise exceptionnelle présente dans toutes les régions du Québec.



Nous amorçons ce nouveau chapitre avec confiance, guidés par une vision commune et par la conviction que notre force réside dans notre capacité à travailler ensemble. Plus que jamais, nous souhaitons mettre en valeur les initiatives de notre réseau, soutenir les organisations du milieu et contribuer à bâtir des environnements de loisir toujours plus accessibles, inclusifs et accueillants.

Merci à toutes les personnes qui contribuent, de près ou de loin, à faire avancer notre mission. Les succès présentés dans ce rapport sont le reflet d'un engagement collectif dont nous pouvons être fiers.

Bonne lecture,

**Manon Blackburn, présidente**  
**Justine Côté-Laberge directrice générale**





## Qui sommes nous ?

L'AQLPH est un organisme national de loisir qui regroupe des membres de toute la province ayant pour objectif l'accessibilité au loisir pour les personnes handicapées. À travers nos actions, nos formations, nos représentations, nos outils, nos échanges et notre professionnalisme, nous avançons un peu plus loin chaque jour.

### Notre mission



L'AQLPH regroupe, concerte, représente et outille les acteurs clés des différentes régions du Québec œuvrant à l'accessibilité aux loisirs pour les personnes handicapées en se positionnant comme leader et facilitateur.

### Notre vision



Fort de son pouvoir d'influence affirmé, l'AQLPH est reconnue comme un leader provincial incontournable et le catalyseur d'un écosystème collaboratif et unifié autour d'expériences inclusives de loisirs pour les personnes handicapées.

## Nos valeurs



Leadership



Respect



Concertation



Accessibilité



Bienveillance



## Ensemble,

nous faisons avancer l'accessibilité au loisir partout au Québec.

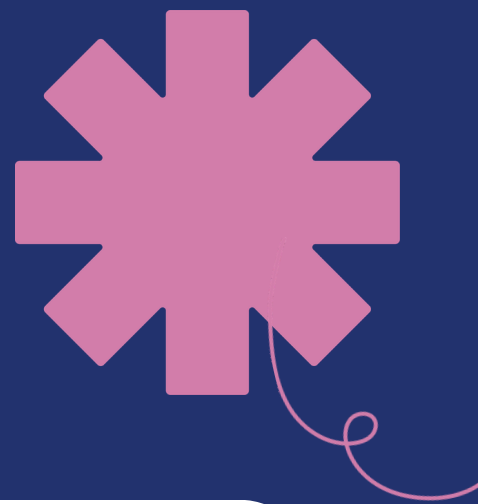


Un réseau engagé dans toutes les régions du Québec.

# Portrait du membership



# Un réseau engagé qui agit sur le terrain



L'AQLPH s'appuie sur un réseau solide et mobilisé, composé d'organisations qui contribuent activement à faire évoluer le loisir accessible à travers le Québec.

Les instances régionales responsables du loisir pour les personnes handicapées (IRLPH) jouent un rôle central dans le déploiement des actions sur le terrain. Présentes dans toutes les régions, elles soutiennent le développement du loisir accessible, accompagnent les milieux et favorisent l'émergence de pratiques inclusives adaptées aux réalités locales.

À leurs côtés, les organisations membres affiliées apportent une expertise diversifiée et un engagement concret qui enrichissent les initiatives collectives. Ensemble, ces contributions permettent de faire avancer des projets porteurs et de consolider les actions à l'échelle provinciale.

Cette dynamique collaborative s'est notamment illustrée lors du Colloque et Forum culturel: Ensemble pour le loisir de rayonner!, un événement rassembleur qui a permis de croiser les expertises, de partager des pratiques inspirantes et de renforcer les liens entre les acteurs du milieu.

# L'AQLPH en chiffres

2025-2026



**17**

IRLPH  
membres



**144**

organisations  
affiliés



**20 584**

membres  
représentés



**18 610**

bénévoles



**17 318**

détenteurs de la  
CAL



**1 645**

partenaires de  
la CAL

# Projets et réalisations



# Plein air accessible



Un accompagnement à plusieurs niveaux



4

**Organisations formées et accompagnées**



4

**Événements**



1

**Webinaire organisé**



L'accompagnement du milieu s'est également concrétisé par la formation et le soutien de 4 organisations, en collaboration avec Aventure Écotourisme Québec. Cette démarche contribue à renforcer les pratiques inclusives directement sur le terrain. Ce partenariat est renouvelé pour une troisième année consécutive.

En parallèle, la présence dans plusieurs événements et instances de concertation a permis de faire rayonner les initiatives, de sensibiliser les organisations du secteur et de favoriser le développement de collaborations. L'animation d'un webinaire a aussi soutenu le partage d'expertise et les échanges entre les milieux.



# Plein air accessible - Suite

## Faits saillants 2025-2026



**6 282** visites sur la plateforme [pleinairaccessible.ca](https://pleinairaccessible.ca)



**1 665** téléchargements du guide



**101** téléchargements du format papier



participation active à plusieurs tables de concertation et réseaux structurants (Circonflexe, Réseau Plein Air Québec, Accès Bleu, etc.)



# Programmes de financement

Des investissements qui changent des vies!

**PAFLPH**

**9 M\$**

approuvés pour le volet accompagnement, malgré des demandes totalisant près de 29 millions de dollars.

**Population active**

**140**

projets approuvés

**930 000\$**

versés

**Accès-cible**

**18**

projets approuvés

**494 000\$**

versés

## Des programmes structurants pour un loisir accessible

En 2025-2026, l'AQLPH a poursuivi avec rigueur et engagement la gestion de programmes d'envergure qui constituent des leviers essentiels pour le développement du loisir inclusif. Par son accompagnement, son expertise et son leadership, l'Association a contribué à soutenir les organisations du milieu et à accroître les occasions de participation pour les personnes handicapées.



# Programmes de financement - Suite



## Des programmes structurants pour un loisir accessible

Grâce à la confiance renouvelée du ministère de l'Éducation (MEQ) et au soutien de la Fondation Mirella et Lino Saputo, nous avons pu soutenir des initiatives concrètes partout au Québec.

## PAFLPH et Population active: des leviers d'action puissants

Grâce au soutien du MEQ, ces deux programmes nous ont permis de jouer un rôle de coordination et d'expertise à l'échelle nationale. Nos responsabilités comprenaient la liaison entre le ministère et les instances régionales, l'analyse et l'évaluation des demandes, l'émission de recommandations, le suivi des dossiers ainsi que l'accompagnement technique des partenaires dans l'utilisation de la plateforme Sentinelle.

## Accès-Cible: des retombées concrètes

Grâce à la Fondation Mirella et Lino Saputo, nous avons lancé un troisième appel à projets Accès-Cible, visant à soutenir des initiatives favorisant l'accès au loisir. L'AQLPH a reçu, évalué et financé les projets retenus, tout en assurant la reddition de comptes auprès de la fondation. Nous travaillons avec la Fondation pour que le programme soit de retour pour la prochaine année également.

# Formation

## Développer les compétences à l'échelle provinciale



**36**

**Formation  
offertes**



**404**

**Personnes  
formées**



**22**

**Formations  
offertes**



**26**

**Nouvelles  
personnes  
formatrices**

## Une offre renforcée pour répondre aux besoins du milieu

L'année 2025 a été marquée par une consolidation et une structuration de l'offre de formation. L'arrivée d'une nouvelle ressource a permis de bonifier les actions et d'assurer une meilleure réponse aux besoins des milieux.

La mise en place d'un calendrier de formations en ligne a également facilité l'accès aux contenus, contribuant à renforcer le rôle de référence de l'organisation en matière de loisir accessible.

Les actions de formation contribuent activement au développement d'un réseau engagé et outillé à travers le Québec.

## Des contenus adaptés à une pluralité de milieux:



# Formation - Suite

## Faits saillants 2025-2026



### **Formations en ligne déployées en lien avec le calendrier et l'offre**

Permettant d'améliorer l'accessibilité aux contenus et de rejoindre des participantes et participants dans plusieurs régions du Québec.



### **Formation en loisir culturel inclusif**

La formation a été proposée à plusieurs organisations à travers le Québec. Une version adaptée au milieu muséal a également été développée en collaboration avec la Société des musées du Québec.



### **Renforcement de l'accompagnement des camps de jour**

Par l'adaptation des contenus et la consolidation des liens avec les milieux afin de favoriser des expériences estivales inclusives pour les jeunes handicapés.



### **Partenariats structurants développés**

Collaboration avec la Fondation des aveugles du Québec et plusieurs municipalités afin de soutenir le développement de pratiques inclusives et l'accessibilité des activités de loisir dans divers milieux.



### **Des expertises consolidées à l'interne**

Par le partage de connaissances et le développement continu des compétences de l'équipe.



### **Un réseau d'acteurs mieux outillés et engagés**

Mise en place d'une offre de formation continue pour les personnes formatrices, incluant un groupe d'échange Facebook, des publications et des webinaires.



### **Un réseau mobilisé et des compétences renforcées partout au Québec**

Grâce aux collaborations avec les instances régionales et à une présence active lors de divers événements, l'accessibilité et les pratiques inclusives ont été soutenues à l'échelle locale et régionale.

# Camp de jour

## Une mobilisation marquée pour l'accessibilité en camp



Au cours de l'année, plusieurs actions ont été déployées afin de soutenir l'intégration des jeunes handicapés dans les camps de jour et d'accompagner les milieux dans leurs pratiques. L'équipe a multiplié les occasions de représentation et de collaboration, notamment par une présence à divers événements sectoriels et par sa participation à des comités provinciaux structurants.

Ces implications ont contribué à faire progresser les réflexions entourant l'inclusion, notamment en lien avec les travaux de l'Office des personnes handicapées du Québec (OPHQ) et le développement d'outils destinés aux camps. L'ensemble de ces actions positionne l'organisation comme un acteur de référence et un partenaire engagé auprès des milieux.

## Un mois pour outiller et mobiliser les milieux

Janvier, mois de l'inclusion a construit un moment fort de mobilisation et de partage pour les acteurs du milieu des camps de jour. Les initiatives déployées ont permis de diffuser des ressources concrètes et d'alimenter les pratiques en matière d'encadrement inclusif.

À travers différentes activités, les gestionnaires et les équipes ont été outillées pour mieux répondre aux besoins des jeunes, favorisant ainsi la mise en place d'environnements plus accessibles et adaptés.

# Camp de jour - suite



## Des outils numériques pour soutenir les pratiques

Le développement et le déploiement de l'outil MétaPRISME se poursuivent afin de soutenir les milieux dans la gestion de l'intégration en camp de jour.



### Accompagnement technique continu

Soutien aux organisations utilisatrices et amélioration continue de l'outil.



### Rencontres d'amélioration

Échanges avec les milieux pour adapter l'outil à leurs réalités.



### Webinaire annuel

Présentation de l'outil à un plus large public et partage d'expertise avec Espace MUNI.



### Une expertise au service de milieux plus inclusifs

L'ensemble des initiatives mises en place témoigne d'un engagement soutenu à outiller les municipalités, les organisations et les équipes de camps de jour. En misant sur la collaboration, le transfert de connaissances et l'innovation, ces actions contribuent à renforcer les capacités des milieux et à soutenir des pratiques inclusives durables. Elles participent également à structurer un réseau d'acteurs engagés et à faire progresser l'inclusion des jeunes handicapés dans les camps de jour à l'échelle du Québec.



# Carte accompagnement loisir (CAL)

## La CAL poursuit sa croissance

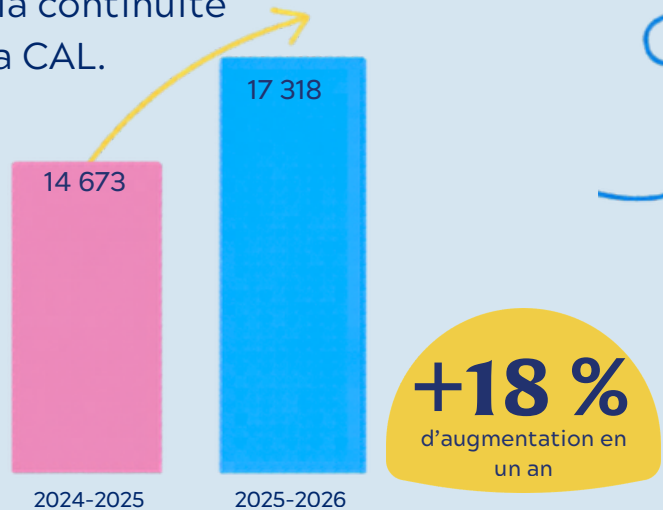
L'année 2025-2026 s'inscrit dans la continuité d'une croissance soutenue pour la CAL.



**14 673**  
personnes utilisatrices  
en 2024-2025



**17 318**  
personnes utilisatrices  
en 2025-2026



Cette dynamique confirme à la fois la notoriété grandissante de la carte et l'efficacité des efforts de communication déployés par l'équipe de l'AQLPH et des IRLPH.

## Une présence à l'échelle du Québec

La géographie des adhésions demeure stable d'une année à l'autre. La Montérégie et Montréal forment à elles seules plus du tiers du bassin d'utilisateurs, suivies des Laurentides, de la Capitale-Nationale et de Lanaudière. Ces 5 pôles concentrent l'essentiel de la demande CAL, sans pour autant éclipser la contribution constante des régions plus éloignées, de l'Abitibi-Témiscamingue à la Côte-Nord, qui témoignent du caractère authentiquement provincial du programme.



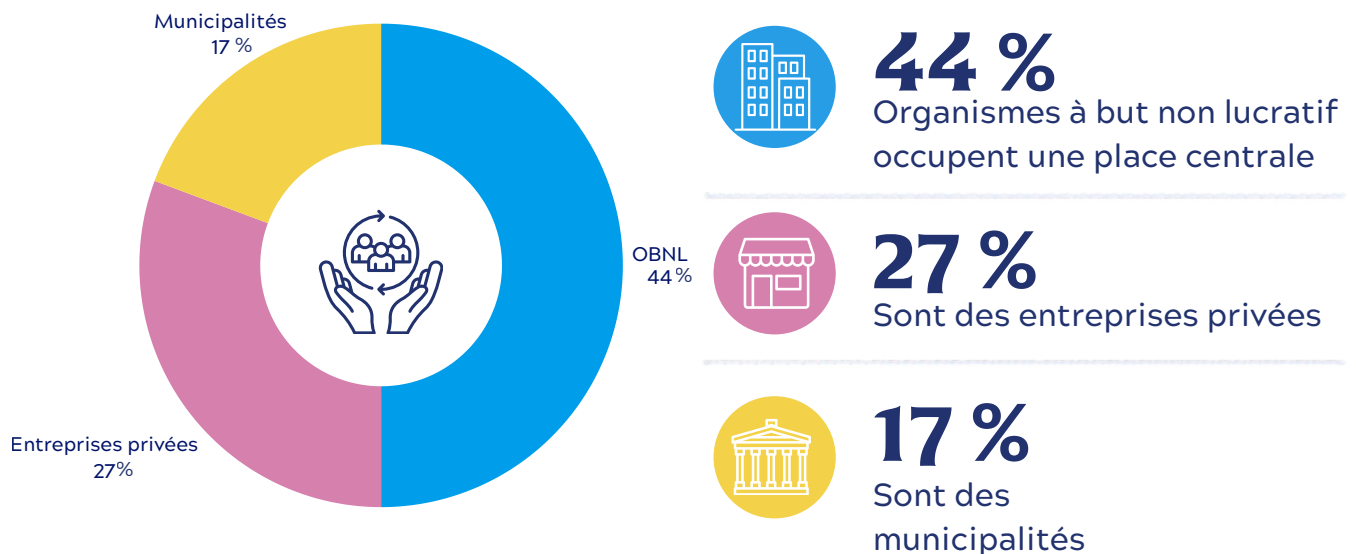
# Carte accompagnement loisir (CAL) - suite



## La stabilité d'un réseau bien établi

Le nombre d'organisations partenaires demeure relativement stable, passant de 1 656 en 2024-2025 à 1 645 établissements reconnus cette année. Cette légère fluctuation s'explique principalement par des ajustements administratifs plutôt que par un recul réel. La configuration du réseau demeure sensiblement la même, reflétant du maintien de l'engagement des milieux impliqués.

## Répartition des partenaires par type d'organisme



Cette diversité d'acteurs illustre la mobilisation transversale de la société québécoise autour de l'accessibilité.

### Un engagement collectif durable

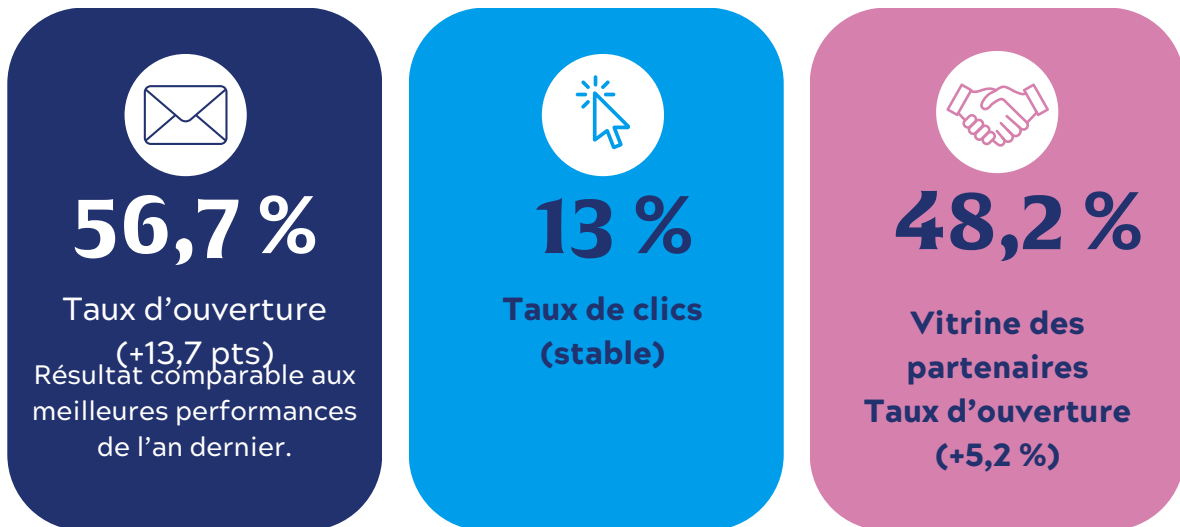
La stabilité du réseau témoigne de la confiance mutuelle et de la pertinence du programme pour les partenaires comme pour les personnes qu'il accompagne.

# Carte accompagnement loisir (CAL) - suite

## Une mobilisation numérique en pleine ascension

Les infolettres de la CAL poursuivent leur progression. En 2024-2025, elles surpassaient déjà les moyennes sectorielles, avec des taux d'ouverture variant de 43 % à 68 %. L'année 2025-2026 confirme cette tendance positive.

### Vitrine des adhérents (novembre 2025)



## Une expérience en ligne entièrement repensée

Le nouveau site Web de la CAL, mis en ligne à l'été 2025, offre une expérience plus fluide, intuitive et accessible. Cette refonte traduit la volonté de l'AQLPH d'offrir un environnement numérique réellement adapté aux besoins du réseau et des personnes qu'il accompagne.



Navigation simplifiée et modernisée



Conforme aux normes d'accessibilité



Nouveaux formulaires et fiches partenaires plus clairs



Moteur de recherche enrichi

# Des communications accessibles et en évolution



L'année 2025-2026 a permis de poursuivre le développement des pratiques de communication de l'organisation dans une perspective d'accessibilité, de cohérence et de rayonnement.

## **Une approche collaborative au service des communications**

Les communications ont été développées dans une approche collaborative, favorisant le partage d'information et la mise en valeur des initiatives du réseau. Cette dynamique a contribué à assurer la cohérence des messages et à maintenir une proximité avec les différents publics.

---

## **Une présence numérique active et cohérente**

L'organisation a maintenu une présence soutenue sur ses plateformes numériques afin de promouvoir les initiatives, valoriser les projets et partager des ressources. Des ajustements ont permis d'optimiser la portée et l'efficacité des communications.

---

## **Des infolettres optimisées**

Les infolettres ont continué de jouer un rôle central dans la diffusion de l'information. Des améliorations ont été apportées à la structure et à la lisibilité afin de bonifier l'expérience et de faciliter la circulation de l'information.

---

# Statistiques

## Site Web



✱ 138 787 clics APLPH

✱ 101 538 clics CAL

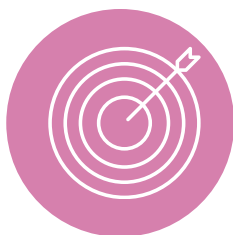
✱ 6 282 clics Plein air

## Infolettres



✱ 91 envois

✱ 24 500 ouvertures



## Une analyse des communications des membres actifs

Grâce à l'apport d'une stagiaire, une analyse des communications des membres actifs a été réalisée afin de mieux comprendre les pratiques en place. Cet exercice a mené à l'élaboration de pistes d'amélioration et de recommandations visant à renforcer l'efficacité et la portée des communications au sein du réseau.



## Une visibilité accrue pour la CAL

Des actions de promotion, en collaboration avec l'Agence Absolu, ont permis de renforcer la visibilité de la Carte accompagnement loisir auprès de divers publics.



## Des communications en évolution

Les communications poursuivent leur évolution afin de demeurer accessibles, cohérentes, humaines et adaptées aux réalités du réseau.

# Nos réseaux sociaux en chiffres



Facebook



**4 011** abonnés



**5,52 %** engagement



**5 071 058** vues



**8 380** clics



Instagram



**314** abonnés



**11,83 %** engagement



**113 000** vues



LinkedIn



**8 938** membres touchés



**16 619** impressions organiques



**596 932** impressions commanditées



**9,2 %** taux d'engagement organique

# Vie associative et représentations

**Un réseau mobilisé et présent partout au Québec**

En 2025-2026, l'Association a poursuivi ses efforts afin de soutenir son réseau, de renforcer les collaborations et de promouvoir l'inclusion dans les milieux du loisir, du plein air et des camps de jour.

## Des actions qui font la différence



### Écouter le réseau

pour mieux comprendre les réalités du terrain.



### Analyser et planifier

grâce au sondage réalisé auprès des membres.



### Développer des outils

adaptés aux besoins du réseau.



### Rapprocher et mobiliser

pour bâtir ensemble un loisir plus inclusif et accessible.

## Faits saillants



**2 Tables du réseau organisées** en avril et en novembre 2025



**Création du comité des membres affiliés**

Un espace d'échange et de contribution pour les membres



**Webinaires transformés** en cafés-rencontres pour favoriser les échanges

# Une année bien remplie sur les routes du Québec!

## Engagés dans de nombreux comités et groupes de travail

- Table pour un mode de vie physiquement actif (TMVPA)
- Tables des partenaires ministérielles
- Comité stratégique de Circonflexe
- Collectif camps de jour
- Comité interministériel de concertation sur les camps de jour
- Consultation ciblée sur la Stratégie nationale de prévention en santé
- Comité interministériel de la CAL
- Comité aviseur du Réseau parasportif québécois
- Comité restreint sur les camps de jour de l'OPHQ
- Comité de l'OPHQ sur le Guide des bonnes pratiques en camps de jour
- Comité Métaprisme
- Comité d'administration de l'Observatoire du développement moteur et psychomoteur des 0 à 18 ans
- Communauté de pratique en accessibilité universelle dans les arts de la scène
- Comité des partenaires du Guide du gestionnaire (ACQ et Réseau des URLS)
- Table de concertation Au-delà des limites
- Comité Accessibilité et inclusion du Conseil québécois du loisir
- Table nationale de sensibilisation et de formation sur les personnes en situation de handicap
- Comité aviseur du Grand recensement de l'ACQ
- Comité DAFA aînés
- Divers comités internes de l'AQLPH portant sur la formation, les camps de jour, les orientations, le plein air et les événements



**20+**  
**comités et  
groupes de  
travail**



Grâce à cette présence soutenue sur le terrain et au sein des différentes instances de concertation, l'AQLPH renforce son rôle de référence en matière d'inclusion et contribue activement au développement d'un loisir accessible partout au Québec.



# Une année bien remplie sur les routes du Québec! - Suite

## Au cœur des grands événements et des instances de concertation



**13**  
congrès,  
colloques et  
forums



**4**  
présentations  
et kiosques

- Rendez-vous québécois du loisir rural
- Congres de l'AQLP
- Colloque de la Société des musées du Québec
- Forum québécois du loisir
- Congres de l'Association des camps du Québec (ACQ)
- Congres de la Fédération québécoise des municipalités (FQM)
- Rencontre annuelle du DAFA
- Journée des services adaptés organisée par les Centres collégiaux de soutien à l'intégration
- Activité nationale de la Fédération des comités de parents du Québec
- Congres du Regroupement québécois des organismes communautaires autonomes (RQ-ACA)
- Colloque d'Espace MUNI
- Congres des ZEC
- Forum de prévention en santé



# États financiers



# Résultats financiers

Un aperçu clair de notre performance financière pour l'année 2025-2026.



## Résultats

Produits	861 621 \$
Subventions	1 710 023 \$
<b>Total</b>	<b>2 571 644 \$</b>
Charges	2 709 610 \$
Déficit	(137 966\$)



## Bilan

Actif court terme	356 497 \$
Actif long terme	9 687 \$
<b>Total actif</b>	<b>366 184 \$</b>
Passif court terme	228 244 \$
Passif long terme	- \$
<b>Total passif</b>	<b>228 244 \$</b>
Affecté	89 384 \$
Investi en immobilisations	9 687 \$
Non affecté	38 869 \$
<b>Total actif net</b>	<b>137 940 \$</b>



# Équipe et gouvernance



# Conseil d'administration

**Un conseil engagé,  
une organisation forte**

Le conseil d'administration a poursuivi son engagement avec rigueur et dévouement tout au long de l'année, assurant une gouvernance solide et attentive aux besoins de l'organisation et de son réseau.

Au cours de l'exercice, les administratrices et administrateurs se sont réunis à 9 reprises afin d'assurer le suivi des dossiers stratégiques, financiers et organisationnels de l'AQLPH. Ces rencontres ont permis de soutenir la prise de décisions, d'orienter les actions de l'organisation et de veiller à l'atteinte de ses objectifs.

Le conseil d'administration a également joué un rôle central dans le processus de recrutement de la nouvelle direction générale. En coordonnant cette démarche importante, il a veillé à assurer une transition harmonieuse et à identifier un leadership capable de poursuivre le développement de l'organisation en cohérence avec sa mission et ses valeurs.



9

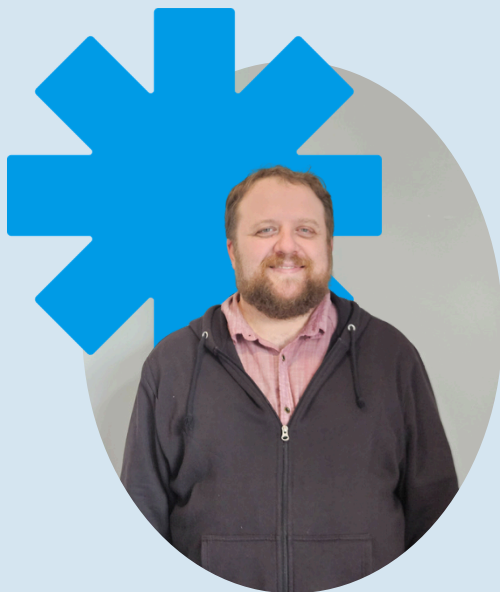
**rencontres  
du conseil  
d'administration**

**Une gouvernance  
rigoureuse et attentive  
aux besoins de  
l'organisation et de  
son réseau.**

**Coordination du  
recrutement de la  
nouvelle direction  
générale**

**Une contribution  
significative à la  
croissance et au  
rayonnement  
de l'AQLPH.**

# Des personnes engagées, une mission partagée



**Bryan Paris**

**Président, (Mai à octobre)**

Détenteur d'une technique en éducation spécialisée et d'un BACC en éducation, M. Paris oeuvre auprès des personnes vivant avec une déficience intellectuelle ou un trouble du spectre de l'autisme depuis plus de 25 ans en Maurice. Son expertise de ces clientèles et en ce qui a trait aux troubles du comportement l'a amené à occuper aujourd'hui le poste de direction générale à la Maison Grandi-Ose à Trois-Rivières.



**Roxanne Périnet-Lacroix**

**Trésorerie**

Roxanne Périnet-Lacroix est directrice de l'administration et de l'innovation chez Adaptavie, une organisation communautaire dédiée à l'amélioration du bien-être des personnes vivant avec des limitations fonctionnelles. Kinésiologue de formation, elle cumule plus de 16 ans d'expérience auprès des personnes en situation de handicap. Elle participe activement à des projets de recherche collaboratifs à l'échelle canadienne, visant à développer des outils et programmes inclusifs pour optimiser la qualité de la participation dans les communautés.

## **Manon Blackburn**

**Trésorière et présidente (octobre à mars)**



Diplômé en enseignement de l'activité physique à l'UQAC Manon est directrice de l'ARLPH Saguenay-Lac Saint-Jean. Elle occupe le poste de trésorière au sein du conseil d'administration de l'AQLPH depuis plusieurs années. Elle est une personne active qui aime le vélo, le plein air et les belles randonnées entre amis. Ce qu'elle aime le plus est de faire bouger les personnes handicapées.

## **Josée Piquette**

**Co-vice-présidence**



Josée Piquette est directrice de projets à l'Association des camps du Québec. Détentrice d'une technique en éducation spécialisée et d'un certificat en intervention psychosociale, elle a occupé, au fil des ans, plusieurs fonctions qui lui ont permis de développer une vision transversale des enjeux liés à l'accessibilité, à la participation sociale et à la qualité des services offerts aux personnes en situation de handicap. Dynamique, mobilisée et créative, elle place l'humain au cœur de ses engagements..



**Simon Larochelle**  
**Administration**

Alors que sa carrière dans le privé était florissante, Simon a connu un changement de vie drastique à la suite d'un ACV. Cette expérience lui a permis de prendre conscience des défis aux niveaux des loisirs que rencontrent les personnes à mobilité réduite. Simon pense que tout le monde devrait pouvoir exercer son droit aux loisirs.



**Samuel Pignedoli**  
**Secrétariat**

Directeur général d'Espace Multisoleil depuis 2023, Samuel Pignedoli a développé ses aptitudes dans les domaines de l'éducation, de la coordination de projets, de la représentation politique, et de la gestion. Il a aussi cofondé des initiatives citoyennes au Québec et en Afrique subsaharienne. Impliqué dans la lutte des droits au profit de diverses minorités, l'intérêt de l'humain est au centre de ses actions.



**Luce Thériault**  
**Administratrice**

Diplômée au baccalauréat en développement des sociétés et territoires à l'UQAR, Luce a rejoint l'équipe de l'Unité régionale loisir et sport Gaspésie - Îles-de-la-Madeleine comme conseillère en loisir en 2017. Engagée, dynamique et optimiste, elle mobilise les partenaires en faveur de l'inclusion, contribuant ainsi à enrichir l'offre de loisirs et de sports pour les personnes handicapées.

# Les visages de l'AQLPH

## Une équipe engagée, compétente et passionnée

L'engagement, le professionnalisme et le dévouement quotidien de tous les talents qui composent l'équipe font toute la différence.

Chaque personne apporte une expertise précise, une sensibilité humaine et une volonté sincère de faire avancer notre mission.

Ensemble, ils forment une équipe solide, créative et profondément investie dans la cause du loisir accessible pour les personnes handicapées.



# Notre équipe, notre force

Derrière chaque projet, chaque initiative et chaque réussite de l'AQLPH, il y a des femmes et des hommes passionnés qui font toute la différence.

## Merci pour votre précieuse contribution

Merci à Geneviève, Camille et Alexandra pour leur engagement remarquable et leur apport exceptionnel à notre organisation.



**Geneviève Bergeron**  
Directrice générale



**Camille Fournier**  
Chargée de projets -  
Plein air



**Alexandra Gilbert**  
Directrice générale  
adjointe

## Notre équipe

Une équipe engagée, compétente et passionnée, au service d'un loisir accessible pour tous.



**Justine Côté-Laberge**  
Directrice générale



**Frédéric Simon**  
Chargé de projets -  
Programmes et  
culture



**Marie-Michèle Duquette**  
Directrice de la  
formation et du  
service-conseil



**Amel Jebali**  
Chargée de projet -  
CAL



**Christine Tremblay**  
Coordonnatrice des  
communications et  
du marketing



**Julie Marchand**  
Chargée de projet -  
camps de jour et  
formation



**Cédric Bouchard**  
Responsable de la  
vie associative



**Valérie Morin**  
Conseillère à  
la formation



**Merci à toute  
l'équipe pour votre  
dévouement et votre  
passion. Ensemble,  
nous faisons bouger  
les choses.**



# Mot de la fin

Chaque année, les réalisations qui émergent de notre réseau témoignent de l'ampleur du travail accompli et de la qualité des collaborations qui le rendent possible. Les projets menés, les avancées concrètes et les réussites partagées s'inscrivent dans une démarche collective soutenue et une volonté commune de faire progresser le loisir inclusif au Québec.

Ces résultats prennent appui sur un réseau solide et mobilisé, un conseil d'administration engagé, des partenaires constants et une équipe dévouée. Nous souhaitons souligner la contribution de toutes les personnes qui soutiennent cette mission. Leur engagement est déterminant pour notre capacité d'action et d'évolution.

L'année à venir s'inscrit dans la continuité de cette dynamique, tout en ouvrant la voie à de nouvelles opportunités de développement. Elle permettra de poursuivre le travail amorcé, de renforcer les acquis et de soutenir l'évolution des pratiques vers toujours plus d'accessibilité et d'inclusion.

Nous souhaitons continuer à jouer un rôle de voix rassemblées, capable de mobiliser les acteurs du milieu autour d'une vision commune: celle d'un Québec où chaque personne peut pleinement accéder aux loisirs, à la culture et au plein air. Dans cet esprit, la prochaine année s'amorce avec confiance et détermination. Elle sera l'occasion de poursuivre la croissance du réseau, de renforcer les collaborations et de multiplier les initiatives ayant un impact concret dans la vie des personnes handicapées et ce, partout au Québec.

**Merci à toutes les personnes qui contribuent, jour après jour, à faire progresser l'accessibilité au loisir partout au Québec.**

*Merci !*



**Tout le loisir  
de ray\*anner**